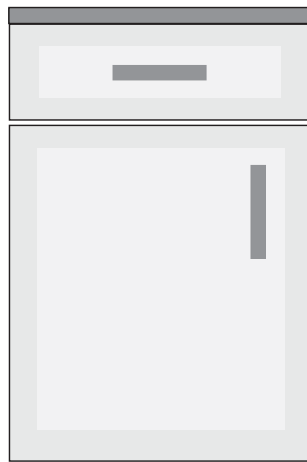
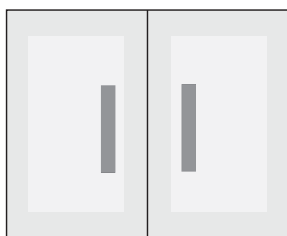


gorenje

CS

CZ

NÁVOD K POUŽITÍ CHLADNIČKY



Děkujeme Vám za Vaši důvěru a koupi našeho zařízení, které Vám má usnadnit domácí povinnosti. Tento návod k obsluze je dodáván pro usnadnění používání tohoto výrobku. Instrukce Vám mají umožnit naučit se vše o Vašem novém zařízení tak rychle, jak je to jen možné.

Věříme, že budete s naším výrobkem spokojeni.

Navštivte naše webové stránky, kde můžete zadat číslo modelu Vašeho zařízení, které najdete na výkonnostním štítku nebo v záručním listě. Zde můžete najít podrobný popis Vašeho zařízení, tipy pro jeho použití, řešení problémů, servisní informace, pokyny k použití, atd.



<http://www.gorenje.com>

Link na EU EPREL databázi

Poskytuje QR kód na energetickém štítku dodávaném se spotřebičem a webový odkaz na registraci tohoto zařízení v EU EPREL databázi. Energetický štítek si uschovejte jako referenci společně s uživatelskou příručkou a všemi ostatními dokumenty dodávanými společně s tímto zařízením. Je možné najít informace týkající se výkonu výrobku v databázi EU EPREL použitím odkazu <https://eprel.ec.europa.eu> a s pomocí názvu modelu a čísla výrobku, které najdete na typovém štítku zařízení. Pro podrobnější informace o energetickém štítku navštivte www.theenergylabel.eu.

Zařízení je určeno pouze pro použití v domácnosti.

Lednice je určena pro skladování čerstvého jídla za teplot nad 0°C.

V návodu jsou používány následující symboly s těmito významy:



INFORMACE!

Informace, rady, tipy nebo doporučení



VAROVÁNÍ!

Pozor – obecné nebezpečí



NEBEZPEČÍ ÚRAZU ELEKTRICKÝM PROUDEM!

Pozor – nebezpečí úrazu elektrickým proudem



NEBEZPEČÍ POŽÁRU!

Pozor – nebezpečí požáru

Obsah

Důležité poznámky a preventivní opatření	5
Před prvním použitím spotřebiče	5
Důležité bezpečnostní pokyny	5
Důležité informace k použití spotřebiče	8
Ochrana životního prostředí	9
Rady pro úsporu energie při používání lednice a mrazáku	10
Instalace a připojení	10
Volba místnosti	10
Instalace spotřebiče	11
Napojení spotřebiče	12
Změna směru otevírání dveří	13
Popis spotřebiče	18
Obsluha spotřebiče	19
Zapnutí/vypnutí spotřebiče	20
Nastavení teploty ve spotřebiči	20
Pohotovostní režim ovládací jednotky (display standby mode)	20
Intenzivní chlazení (super cool)	20
Funkce „Eco“	21
Dětský zámek	22
Výstraha vysoké teploty	22
Alarm otevřených dveří	22
Alarm v případě výpadku napájení	23
Vnitřní vybavení spotřebiče	24
Police	24
Drátěná přihrádka na láhve *	24
Přihrádka na ovoce nebo zeleninu s regulací vlhkosti (CrispZone) *	24
Zásuvka FreshZone *	24
Zásuvka ZeroZone *	25
Změna zásuvky ZeroZone na zásuvku pro ovoce a zeleninu *	26
Zásuvka na ovoce a zeleninu	26
Dveřní regály	27
Ventilátor (DynamicAir) *	27
Systém distribuce vzduchu (MultiFlow) *	27
AdaptTech	28
Doporučené rozložení jídla ve spotřebiči	28
Uchování potravin v lednici	29
Důležitá varování k uchování potravin	29
Prevence kontaminace potravin	29
Uložení potravin	29
Odmrazení spotřebiče	32
Automatické odmrazení lednice	32
Čištění spotřebiče	32
Odstraňování závad	33

Důležité poznámky a preventivní opatření

Před prvním použitím spotřebiče

Před zapojením spotřebiče do elektrické sítě si pečlivě přečtěte pokyny pro použití popisující spotřebič a jeho správný a bezpečný provoz. Pokyny se vztahují k různým typům/modelům zařízení; proto se může stát, že popis zařízení v tomto návodu nesouhlasí úplně s Vaším spotřebičem. Uschovejte si tento návod k použití pro budoucí použití a v případě předávání spotřebiče dalším osobám jim předejte také tento návod.

Zkontrolujte spotřebič kvůli potenciálním poškozením nebo nesrovnalostem. Jestli objevíte poškození Vašeho spotřebiče, upozorněte obchodníka, od něhož jste zařízení koupili.

Před zapojením spotřebiče do elektrické sítě jej ponechte stát ve vertikální poloze po dobu minimálně dvou hodin. Tím se sníží možnost závad v chladicím systému, které mohou vzniknout v důsledku převozu.

Důležité bezpečnostní pokyny



NEBEZPEČÍ POŽÁRU!

Varování! Nebezpečí požáru / hořlavé materiály.

Spotřebič musí být zapojen do elektrické sítě a uzemněn v souladu s platnými normami a standardy.

UPOZORNĚNÍ! Neumísťujte na zadní stranu spotřebiče více přenosných zásuvek či přenosných adaptérů.

Před čištěním spotřebiče jej vždy odpojte od elektrické sítě (odpojte napájecí kabel z elektrické zásuvky).

NEBEZPEČÍ ÚRAZU ELEKTRICKÝM PROUDEM!

V případě, že je napájecí kabel poškozen, musí být z důvodu předcházení rizik vyměněn výrobcem, jeho servisním agentem nebo podobně kvalifikovanými osobami.

⚠ NEBEZPEČÍ ÚRAZU ELEKTRICKÝM PROUDEM!
Varování! Při umísťování zařízení se ujistěte, že přívodní kabel není zachycen nebo poškozený.

⚠ NEBEZPEČÍ ÚRAZU ELEKTRICKÝM PROUDEM!
V případě, že LED světla nefungují, volejte servisního technika. Neopravujte LED světla sami, protože může dojít ke styku s vysokým napětím!

⚠ VAROVÁNÍ!
VAROVÁNÍ! Ve spotřebiči nepoužívejte žádné elektrické přístroje s výjimkou těch, které povolil výrobce tohoto chladicího zařízení.

⚠ VAROVÁNÍ!
VAROVÁNÍ! Pro urychlení rozmrazování nepoužívejte žádné mechanické přístroje s výjimkou těch, které jsou povoleny výrobcem tohoto chladicího zařízení.

⚠ VAROVÁNÍ!
VAROVÁNÍ! Ujistěte se, že je spotřebič nainstalován v souladu s pokyny z důvodu předcházení jakýmkoliv rizikům v důsledku jeho slabé stability.

Nebezpečí omrzlin

Nikdy nevkládejte mražené potraviny do Vašich úst a vyhýbejte se dotyku mražených jídel, protože to může způsobit omrzliny.

Bezpečnost dětí a zranitelných osob

Tento výrobek nesmí používat osoby (včetně dětí) s omezenými fyzickými, smyslovými či mentálními schopnostmi či osoby s nedostatkem zkušeností či vědomostí, pokud na ně přitom nedohlží osoba odpovědná za jejich bezpečí nebo je tato osoba neinstruovala ohledně používání spotřebiče.

Na děti je nutné dohlížet a zajistit, aby si se spotřebičem nehrály.

Čištění a údržbu nesmějí děti provádět bez dozoru.

Odstraňte obal určený k ochraně spotřebiče nebo jeho jednotlivých částí během přepravy a uchovávejte ho mimo dosah dětí. Představuje riziko zranění nebo udušení.

Při odstraňování použitého spotřebiče odpojte napájecí kabel, vyjměte dveře a ponechte zásuvky v zařízení. To zabrání dětem, aby se uzavřely ve spotřebiči.

Pouze pro evropské trhy

Tento výrobek není určen pro použití dětmi do 8 let a osobami s omezenými fyzickými, smyslovými či mentálními schopnostmi či osobami s nedostatkem zkušeností či vědomostí, pokud nebyly poučeny a pod dozorem instruovány o použití tohoto zařízení bezpečným způsobem a chápou rizika související s jeho používáním.

Děti si se zařízením nesmějí hrát.

Čištění a údržbu nesmějí děti provádět bez dozoru.

Děti od 3 do 8 let mohou do chladničky vkládat i z ní brát potraviny.

VAROVÁNÍ

Spotřebič obsahuje malé množství hořlavého plynu R600a, který je ohleduplný k životnímu prostředí. Ujistěte se, že žádné části chladicího systému nejsou poškozeny. Únik plynu není nebezpečný pro životní prostředí, ale může způsobit poškození očí nebo požár.

V případě úniku plynu úplně provětrejte místnost, odpojte spotřebič od elektrické sítě a zavolejte servisního technika.

Důležité informace k použití spotřebiče



VAROVÁNÍ! Tento spotřebič je určen pro použití v domácnosti a na podobné účely, jako např.:

- kuchyňky pro zaměstnance v obchodech, kancelářích a v dalších pracovních prostředích;
- v soukromém ubytování a pro zákazníky v hotelech, motelech a dalších ubytovacích zařízeních,
- v zařízeních zajišťujících nocleh se snídaní;
- pro catering a podobné účely, které nesouvisejí s prodejem.

VAROVÁNÍ!

VAROVÁNÍ! Udržujte otvory pro ventilaci ve spotřebiči nebo vestavěné konstrukci bez jakéhokoliv blokování.

Spotřebič se nesmí používat venku a nesmí být vystaven dešti.

Ve spotřebiči neskladujte výbušné látky, jako jsou aerosolové plechovky s hořlavým palivovým plynem.

Pokud je spotřebič delší dobu mimo provoz vypněte jej příslušným tlačítkem a odpojte od elektrické sítě. Vyprázdněte spotřebič, odmrázte jej, vyčistěte a nechte dveře pootevřené.

V případě závady nebo selhání napájení neotvírejte mrazák, dokud nebyl v provozu minimálně 16 hodin. Po této době zkonzumujte mražená jídla nebo zabezpečte dostatečné chlazení (např. náhradní spotřebič).

Technické informace o zařízení

Výkonnostní štítek se nachází ve vnitřní části zařízení. Uvádí údaje o napětí, hrubém a čistém objemu, typu a množství chladicí směsi a informace o klimatických třídách.

V případě, že výkonnostní štítek není psán ve vašem místním jazyce, vyměňte jej za štítek dodaný se zařízením.

VAROVÁNÍ!

VAROVÁNÍ! Nepoškozujte chladicí okruh. Zabráňte tím znečištění životního prostředí.

Ochrana životního prostředí

Obal je vyroben z materiálů šetrných vůči životnímu prostředí, které se můžou recyklovat nebo likvidovat bez jakýchkoliv rizik pro životní prostředí.

Likvidace zastaralých zařízení

Z důvodu ochrany životního prostředí odevzdejte zařízení po skončení jeho životnosti do autorizovaného sběru odpadu.

Ještě předtím ale učiňte následující:

- odpojte zařízení od elektrické sítě;
- zabraňte dětem v hraní si se zařízením.



Symbol na výrobku nebo jeho balení označuje, že tento výrobek nepatří do domácího odpadu. Výrobek je nutné odevzdat v autorizovaném centru sběru odpadu pro zpracování odpadu z elektrických a elektronických zařízení. Správná likvidace spotřebiče pomůže předcházení negativním důsledkům na životní prostředí a zdraví lidí, které se můžou objevit v případě nesprávné likvidace. Pro podrobné informace ohledně likvidace a zpracování výrobku kontaktujte příslušný místní úřad pro likvidaci odpadu, Vaši popelářskou službu nebo obchod, ve kterém jste výrobek zakoupili.

Rady pro úsporu energie při používání lednice a mrazáku

- Spotřebič nainstalujte dle pokynů v tomto návodu.
- Neotvírejte dveře častěji, než je to potřebné.
- Pravidelně se ujistěte, že cirkulace vzduchu pod spotřebičem není blokována.
- Pokud je těsnění dveří poškozené nebo uvolněné neprodleně jej vyměňte.
- Pokrmy skladujte v těsně uzavřených nádobách nebo v jiných vhodných obalech.
- Před vložením jídla do lednice jej nechte vychladnout na pokojovou teplotu.
- Mražená jídla odmrazujte v lednici.
- Abyste maximálně využili prostor mrazáku, vyjměte některé z přihrádek dle popisu v návodu s pokyny.
- Konvenční mrazáky odmrazujte, když se na jejich povrchu vytvoří přibližně 3–5 milimetrová vrstva námrazy nebo ledu.
- Ujistěte se, že jsou zásuvky ve spotřebiči umístěny rovnoměrně a že jsou pokrmy uloženy tak, aby byla zajištěna volná cirkulace vzduchu uvnitř spotřebiče (dodržujte doporučení ohledně rozmístění pokrmmů dle popisu v pokynech).
- U spotřebiče s větrákem neblokujte větrací otvory.
- V případě, že nepotřebujete, aby běžel ventilátor nebo ionizátor, vypněte jej nebo snižte spotřebu energie.

Instalace a připojení

Volba místnosti

- Instalujte spotřebič v suchých a dobře větraných místnostech. Spotřebič bude pracovat správně, pokud bude okolní teplota v mezích, specifikovaných v následující tabulce. Třída spotřebiče je uvedena na výkonnostním štítku se základními údaji o zařízení.

Popis	Třída	Rozsah okolní teploty °C	Relativní vlhkost
Rozšířený mírný	SN	+10 do +32	≤75%
Mírný	N	+16 do +32	
Subtropický	ST	+16 do +38	
Tropický	T	+16 do +43	



INFORMACE!

Tento spotřebič není určen k zabudování – nepoužívejte ho jako vestavný spotřebič.

INFORMACE!

Neinstalujte spotřebič v místnostech, kde teplota klesá pod 5 °C, protože to může způsobit neobvyklý provoz spotřebiče nebo jeho poruchu!

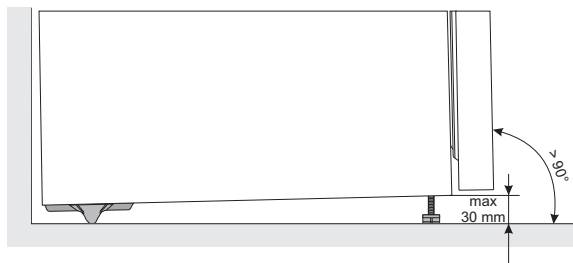
- Po instalaci musí být uživateli k dispozici napájecí kabel pro napojení do zásuvky!
- Neinstalujte spotřebič vedle jiných zařízení nebo přístrojů, které vyzařují teplo, jako jsou sporák, trouba, radiátory, ohříváče vody, atd., a nevystavujte jej přímému slunečnímu záření. Spotřebič musí stát minimálně 3 cm od elektrického nebo plynového sporáku nebo alespoň 30 cm od olejové nebo palivové pece. Pokud je vzdálenost mezi zdrojem horka a spotřebičem menší, použijte izolační panel.

Poznámka: Umístěte spotřebič do dostatečně velké místnosti, ve které musí být na každých 8 gramů chladiva minimálně 1 m³ prostoru. Množství chladiva je uvedeno na typovém štítku v interiéru spotřebiče.

Instalace spotřebiče

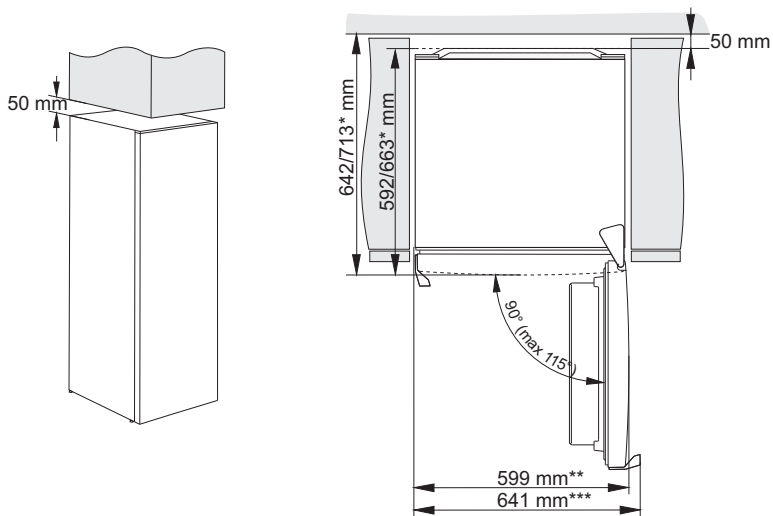
Aby nedošlo ke zranění nebo k poškození spotřebiče, vyžaduje jeho instalace přítomnost alespoň dvou osob.

- Spotřebič musí stát stabilně na pevné podložce, rovně nebo mírně nakloněný dozadu. Spotřebič je vpředu vybaven dvěma nastavitelnými nožičkami, které je možné použít pro vyrovnání polohy spotřebiče. Rejdovací kolečka na zadní straně umožňují snadnější instalaci spotřebiče (pouze u některých modelů).



- Když přístroj srovnáte pomocí nastavitelných nožiček, nastavte ještě přidavnou nožičku, která se postará o dodatečnou stabilitu přístroje.
- Nevystavujte spotřebič přímému slunečnímu světlu a neumísťujte jej v blízkosti tepelných zdrojů. Pokud to není možné, nainstalujte izolační desku.

- Přístroj může stát samostatně, nebo ho postavte vedle nábytku či stěny. Pokud přístroj postavíte vedle nábytku či stěny, může to mít vliv na větší spotřebu energie.
- Prvek nad přístrojem musí být alespoň o 50 mm výše, dodržujte také dostatečnou ventilaci za přístrojem (viz nákres postavení), což zaručuje dostatečné chlazení přístroje.
- Dodržujte nutný prostor pro otevírání dvířek při vytáhnutí přihrádek a polic (viz nákres postavení).

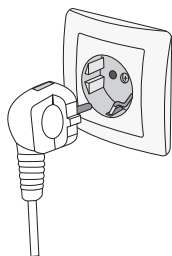


* v závislosti na modelu

** model s integrovanou rukojetí

*** model s vnější rukojetí

Napojení spotřebiče

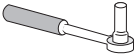




- Spotřebič zapojte do elektrické sítě napájecím kabelem. Elektrická zásuvka musí být vybavena uzemněním (bezpečnostní zásuvka). Jmenovité napětí a frekvence jsou uvedeny na výkonnostním štítku se základními údaji o spotřebiči.
- Spotřebič musí být napojen do sítě a uzemněn v souladu s platnými normami a standardy. Spotřebič vydrží krátkodobé odchylky od jmenovitého napětí, ale ne více než +/- 6%.

Změna směru otevírání dveří

Strana, na kterou se dveře otevírají může být změněna.

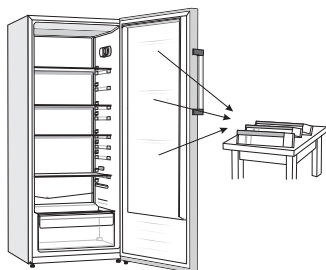
Pozor! Při změně pozice dveří nesmí být spotřebič připojen k elektrické síti.

Potřebné nářadí:	
	8 mm nástrčný klíč
	křížový šroubovák
	plochý šroubovák
	klíč očkoplochý 8 mm

Poznámka:

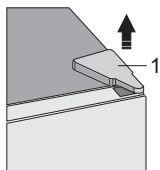
- Pokud to bude nutné, nakloňte chladničku zpět, abyste získali přístup k základně, měli byste spotřebič položit na měkkou pěnu nebo podobný materiál, aby nedošlo k poškození zadní desky chladničky. Chcete-li obrátit dveře, obecně se doporučují následující kroky.

1.

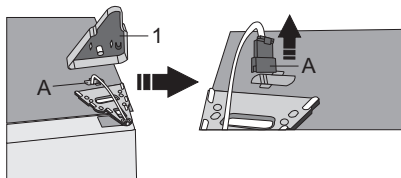


Postavte chladničku do svislé polohy. Otevřete dveře a vyndejte všechny regály ze dveří (aby se zabránilo poškození regálů) a zavřete dveře.

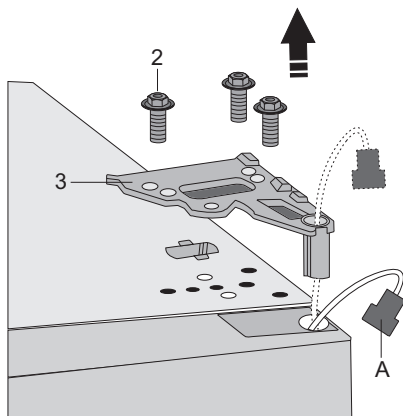
2.



Odstraňte kryt vrchního pantu (1) a dávejte pozor na konektor (A). Odpojte konektor (A).

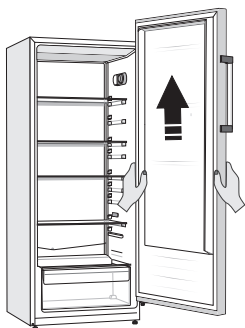


3.



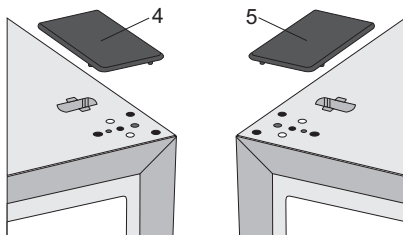
Odšroubujte šrouby (2) a odstraňte pant (3). Konektor (A) protáhněte pantovým otvorem. Během procesu držte dvířka, aby nespadla.

4.



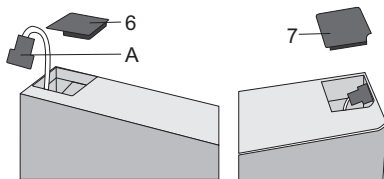
Vyjměte dvířka ze spodního závěsu opatrným zvednutím dvířek přímo nahoru. Položte dveře na hladký povrch.

5.

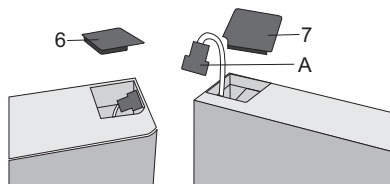


Veźměte ze sáčku krycí víčko (pravé) (4) a přiložte ho na místo, odkud jste odstranili vrchní pant. Krycí víčko na druhé straně (5), kam umístíte pant, naopak odstraňte a uschovejte.

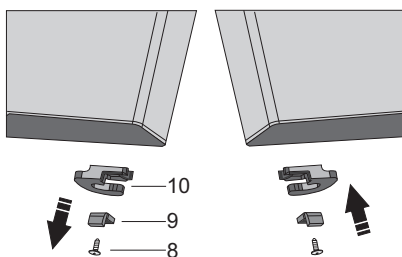
6.



Odstraňte uzávěr (6) z levé strany dveří a vyjměte konektor (A) z prostor pod uzávěrem. Poté odstraňte kryt (7) z pravé strany dvířek. Umístěte poklop (7) na levou stranu dvířek, poklop (6) pak na pravou stranu dvířek.



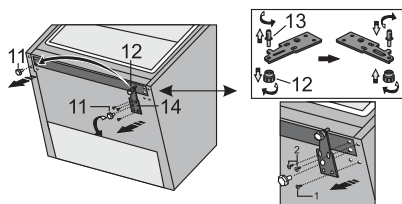
7.



Odšroubujte šroub (8) a odstraňte západku dvířek (10) a omezovač dvířek (9). Poté na opačnou stranu dvířek pomocí šroubu (8) umístěte západku dvířek, která je přiložena v sáčku, a omezovač dvířek (9). Západku dvířek (10) uschovejte pro případné pozdější použití.

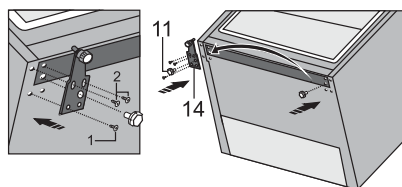
8. Nakloňte spotřebič dozadu a odstraňte nastavitelnou nožičku (11).

9.



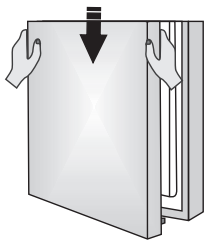
Odšroubujte 3 šrouby ze spodního závěsu (14) a odstraňte jej. Odstraňte dodatečnou nožičku (12) ze spodního čepu závěsu (13). Odšroubujte čep (13) ze spodního závěsu a přišroubujte jej na opačnou stranu závěsu, kompletně i s dodatečnou nožičkou (12).

10.

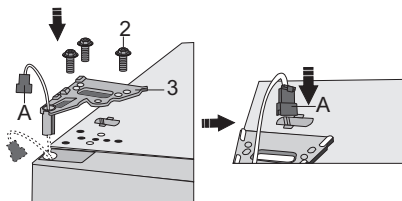


Závěs (14) připevněte na opačnou stranu pomocí šroubů. Šrouby by měly být připevněny v pořadí uvedeném na obrázku níže. Nejdříve utáhněte šroub 1, následně šroub 2. Pak našroubujte nastavitelnou nožičku (11).

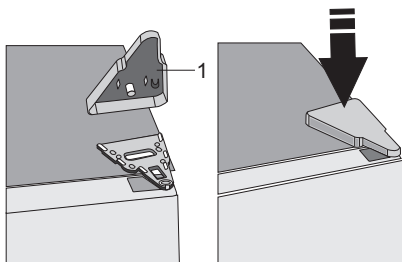
11.



Umístěte vrchní dvířka do správné polohy, vsuňte konektor (A) do otvoru vrchního pantu (3) a připevněte jej pomocí šroubů (2). Během umísťování dvířka držte. Připojte konektor (A).



12.

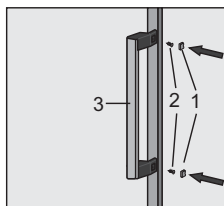
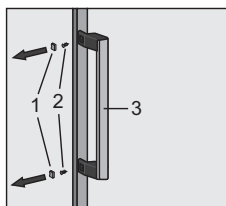


Umístěte kryt vrchního pantu (1).

13. Otevřete dveře, vyměňte dvevní regály/police. Dveře znovu zavřete.

Poznámka: Pokud má váš spotřebič rukojeť, musíte ji obrátit podle pokynů uvedených níže.

Zvedněte část (1), pak uvolněte šrouby (2), jak je znázorněno na obrázku. Otočte rukojeť (3) o 180° a nasadte ji na opačnou stranu. Poté utáhněte šrouby (2) a nasadte krytky (1).



Výměna sklopné rukojeti (pouze u některých modelů)

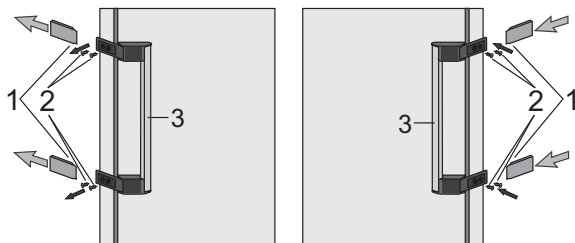
Poznámka: Pokud má váš spotřebič rukojeť, musíte ji obrátit podle pokynů uvedených níže.



INFORMACE!

Chcete-li vyměnit sklopnou rukojeť, musí být dveře otevřené.

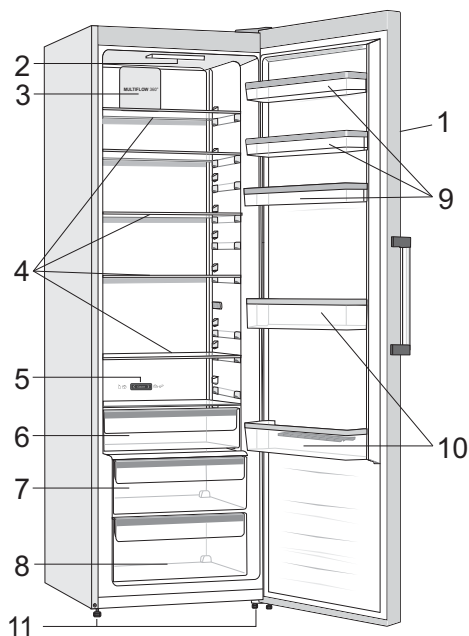
1. Odstraňte krycí desky (1), jak je znázorněno na obrázku.
2. Povolte čtyři šrouby (2).
3. Otočte rukojeť (3) o 180° a nasadte ji na opačnou stranu. Poté utáhněte šrouby (2) a nasadte krycí desky (1).



Popis spotřebiče

Vnitřní vybavení spotřebiče se může lišit u jednotlivých modelů.

Tento výrobek obsahuje světelný zdroj s třídou energetické účinnosti G.

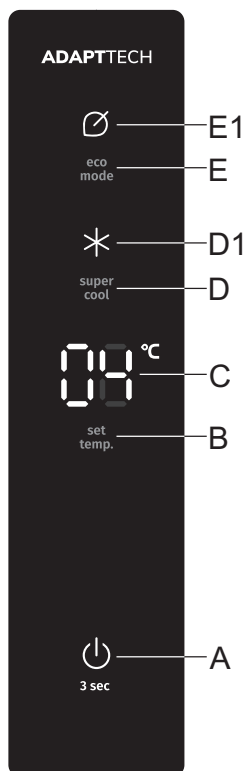


1. Ovládací panel
2. LED světlo
3. Ventilátor/MultiFlow *
4. Skleněné police
5. Posuvník na přestavení zásuvky ZeroZone na zásuvku na ovoce a zeleninu *
6. Zásuvka FreshZone/ZeroZone *
7. Zásuvka na ovoce a zeleninu CrispZone s regulátorem vlhkosti *
8. Zásuvka na ovoce a zeleninu
9. Nízké poličky na dveřích
10. Polička na lahve
11. Sokl

- Zásuvky jsou chráněny proti vypadnutí. Pokud je chcete z přístroje vyjmout, vytáhněte je až k blokaci, vpředu je nadzvedněte a poté úplně vytáhněte.

* Pouze u některých modelů

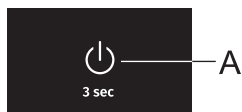
Obsluha spotřebiče



- A** Tlačítko pro zapnutí a vypnutí přístroje
- B** Tlačítko nastavení teploty
- C** Ukazatel nastavené teploty
- D** Tlačítko pro zapnutí/vypnutí intenzivního zchlazení
- D1** Indikátor funkce intenzivního chlazení (super cool)
- E** Tlačítko pro zapnutí/vypnutí funkce Eco
- E1** Zobrazení aktivování funkce Eco

Zapnutí/vypnutí spotřebiče

Při prvním připojení spotřebiče k síti, bude spotřebič v StandBy módu - v pohotovostním režimu (bude zapojen v síti, ale vypnutý).



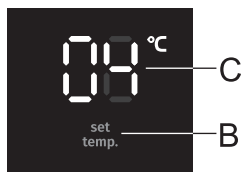
Zapnutí spotřebiče: Zapněte spotřebič krátkým stisknutím tlačítka **A**. Ozve se pípnutí a na ukazateli **C** se objeví ukazatel teploty.

Vypnutí spotřebiče: přístroj vypnete stisknutím a podržením tlačítka **A** (po dobu 3 sekund). Spotřebič se přepne do pohotovostního režimu (zůstane pod napětím).

Nastavení teploty ve spotřebiči

INFORMACE!

- Továrně je nastavena doporučená teplota 4 °C.
- Po zapnutí přístroje může trvat několik hodin, než dosáhne nastavené teploty, proto do něj před tímto nevkładejte potraviny.



Pomocí tlačítka **B** nastavte teplotu ve spotřebiči.

- Teplotu ve spotřebiči můžete nastavit v rozmezí +1 °C až +9 °C.
- Pokaždé, když stisknete tlačítko **B**, se teplota zvýší o 1 °C. Tři sekundy po stisknutí posledního tlačítka se aktuální nastavení automaticky uloží jako poslední nastavení teploty v chladicím prostoru spotřebiče.
- Doporučené nastavení je 4 °C.

Pohotovostní režim ovládací jednotky (display standby mode)

INFORMACE!

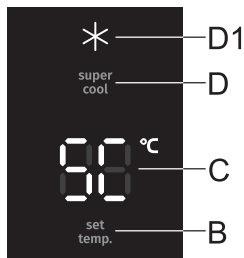
30 sekund po posledním stisknutí jakéhokoli tlačítka se ovládací jednotka přepne do pohotovostního režimu. Zhasnou všechny ukazatele na ovládací jednotce. Pokud je však nastavena jedna z doplňkových funkcí, její ukazatel bude svítit také v pohotovostním režimu.

Odchod z pohotovostního režimu: krátce stiskněte tlačítko **A**, nebo otevřete dveře chladicí části. Pokud je zapnuta jedna z doplňkových funkcí, můžete ukončit pohotovostní režim také stisknutím tlačítka zapnout/vypnout funkce, kterou máte zapnutou.

Intenzivní chlazení (super cool)

INFORMACE!

Toto nastavení se používá po prvním zapnutí spotřebiče, před čištěním nebo před uložením velkého množství potravin.



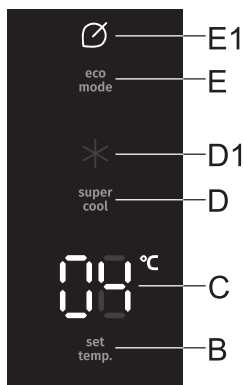
Zapnutí: intenzivní chlazení (super cool) vypnete opětovným stisknutím tlačítka **D**. Uslyšíte pípnutí na zobrazovací jednotce se rozsvítí * a na zobrazovací jednotce **C** se rozsvítí **SC**.

Vypnutí: intenzivní chlazení (super cool) vypnete opětovným stisknutím tlačítka **D**. Uslyšíte pípnutí a * zhasne. Pokud funkci intenzivního zchlazení nevypnete manuálně, vypne se automaticky přibližně po dvanácti hodinách.

INFORMACE!

Když je zapnuto rychlé zchlazení, funguje přístroj na nejvyšší výkon, a proto může být po nějakou dobu o něco hlasitější.

Funkce „Eco“

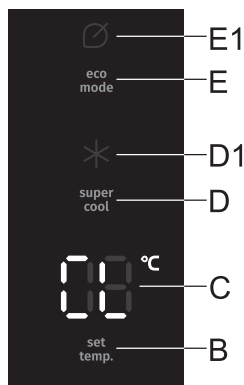


Zapnutí: funkci **eco** zapnete tak, že krátce stisknete tlačítko **E**. se rozsvítí. V tu chvíli přístroj funguje v optimálním nastavení.

Vypnutí: Funkci **Eco** vypnete dalším krátkým stisknutím tlačítka **E**. Nastavení se vrátí na poslední nastavené.

Stejně tak se funkce **eco** vypne, pokud tlačítkem **B** změníte nastavení teploty, resp. pokud nastavíte některou z dalších doplňkových funkcí.

Dětský zámek



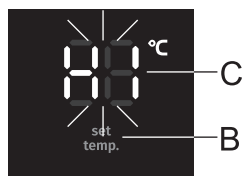
Zapnutí: Chcete-li aktivovat dětský zámek, stiskněte tlačítko **E** a držte je po dobu 3 sekund. Uslyšíte pípnutí a na displeji **B** se krátce zobrazí **CL**.

Tím budou zablokována všechna tlačítka kromě tlačítka **E**.

Vypnutí: Funkci vypnete opětovným stisknutím tlačítka **E**.

V případě výpadku elektrické energie se funkce zachová.

Výstraha vysoké teploty



V případě vysoké teploty ve spotřebiči se aktivuje zvukový alarm (přerušovaný tón) a na displeji bude blikat **HI**.

- Při každém zapnutí spotřebiče pomocí tlačítka **A**, se posune aktivace alarmu při vysokých teplotách o 24 hodin. Pokud spotřebič v tomto časovém intervalu nedosáhne dostatečně nízké teploty, spustí se alarm.

Vypnutí alarmu:

- Zvukový alarm vypnete stisknutím jakékoli tlačítka. Jakmile stisknete libovolné tlačítko, alarm se ztiší a na zobrazovací jednotce se zobrazí nejvyšší naměřená teplota ve spotřebiči **C**. Když stisknete tlačítko podruhé, na displeji **C** bude blikat aktuálně nastavená teplota. Indikace teploty bude blikat, dokud skutečná teplota ve spotřebiči neklesne pod úroveň alarmu.
- Když přístroj dosáhne odpovídající/dostatečně nízké teploty, přestane ukazatel teploty blikat a rozsvítit se.
- Pokud zvukový alarm nevypnete, zapne se každou hodinu a bude zvonit přibližně 15 minut.

Alarm otevřených dveří

Pokud jsou dveře chladicího nebo mrazicího prostoru příliš dlouho otevřené, zapne se zvukový alarm (opakované pípání). Pokud zvukový alarm nevypnete, bude zvonit 10 minut. Poté bude přístroj i nadále fungovat normálně, jako by byly dveře zavřené.

Vypnutí alarmu: Alarm se vypne po zavření dveří.



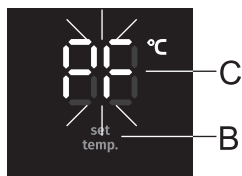
INFORMACE!

Pokud alarm vypnete stisknutím jakéhokoli tlačítka, tak se po 4 minutách opět zapne, pokud v tu chvíli budou dveře ještě stále otevřené.

INFORMACE!

Pokud necháte dveře otevřené déle než 10 minut, přestane alarm zvonit. Přístroj začne fungovat v bezpečnostním režimu, aby navzdory otevřeným dveřím zajistil dostatečné chlazení, které zabrání zkažení potravin.

Alarm v případě výpadku napájení



Pokud se během výpadku přívodu el. energie přístroj zahřeje na teplotu spouštějící alarm, tak se při obnovení dodávek zaktivuje alarm příliš vysoké teploty. Ozve se zvukový alarm a na ukazateli **C** bliká **PF**.

Zvukový alarm vypnete stisknutím jakékoli tlačítka. Na displeji **C** se zobrazí nejvyšší změřená teplota mrazicí části.

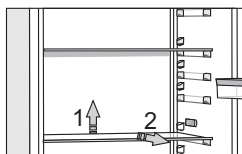
Ještě jedním stisknutím libovolného tlačítka alarm při výpadku el. energie zcela zrušíte a na displeji **C** se zobrazí nastavená teplota.

Pokud je zároveň zapnutý i alarm vysoké teploty, tak se po zrušení alarmu při výpadku el. energie přístroj chová, jak je popsáno v kapitole Alarm příliš vysoké teploty.

Vnitřní vybavení spotřebiče

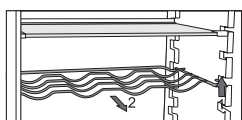
(* Vybavení závisí na modelu)

Police



Prázdnou polici můžete libovolně umístit uvnitř lednice podle pokynů, aniž byste ji vysunuli z přístroje. Pokud ji chcete přemístit nebo vysunout z lednice, tak ji vzadu lehce nadzvedněte, přitáhněte směrem k sobě a pak ji přemístěte nebo zcela vysuňte z přístroje. Potraviny, které se mohou rychle kazit, skladujte v zadní části police, kde je teplota nejnižší.

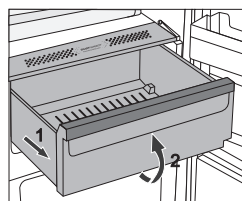
Drátěná přihrádka na láhve *



- Některé modely jsou vybaveny taktéž drátěným držákem lahví. Je chráněn proti náhodnému vyjmutí. Je možné jej vyjmout, pouze pokud je prázdný. Pro vytažení jej mírně nadzvedněte přední a táhněte směrem k Vám. Umístěte držák na lahve tak, aby láhve po délce nebránili správnému zavírání dveří. Držák udrží maximální zatížení devíti 0,75 litrových lahví nebo 13 kilogramů celkové váhy – viz štítek na pravé straně uvnitř zařízení.
- Na držák na lahve je taktéž možné pokládat plechovky (po délce nebo šířce).

Přihrádka na ovoce nebo zeleninu s regulací vlhkosti (CrispZone) *

- Box na dně lednice je určen pro uskladnění ovoce nebo zeleniny. Zabezpečuje vlhkost a předchází tak jejich vysoušení.
- Vlhkost v boxu se reguluje automaticky v závislosti na typu a množství vloženého jídla.



- Vytahování přehrádky:
 - Vytáhněte přihrádku, co nejvíce to jde. Pak zvedněte její přední část a vytáhněte ji úplně.

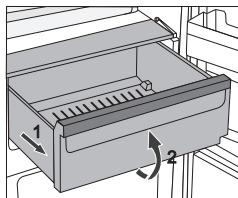
Zásuvka FreshZone *

(pouze u některých modelů)

V přihrádce **FreshZone** se udržují potraviny čerstvé po delší dobu, než v případě konvenčních lednic, zachovávají lepší chuť a více živin.

Rozklad a ztráta hmoty se zpomalují; proto zůstávají ovoce a zelenina čerstvé a v přirozeném stavu po delší dobu. Pro optimální výkon musí být přihrádka úplně uzavřena.

- Při koupi potravin zkontrolujte jejich čerstvost, což je rozhodující pro kvalitu potravin a pro dobu, po kterou je možné je držet v lednici.
- Uložte potraviny v uzavřených nádobách nebo vhodném balení pro předcházení vypouštění nebo absorpci pachů.
- Vyndejte potraviny z přihrádek 30 až 60 minut před použitím pro umožnění vůni a chuti přizpůsobit se pokojové teplotě.
- Potraviny, které jsou citlivé na nízké teploty a nejsou tedy vhodné pro skladování v zásuvce **FreshZone**: ananas, avokádo, banány, olivy, brambory, lilek, okurky, fazole, paprika, různé druhy melounů, dýně, ...



- Pro vyjmutí přihrádky:
 - Táhněte přihrádkou, dokud se nezastaví.
 - Následně ji zvedněte vepředu a úplně vytáhněte ven.

Zásuvka ZeroZone *

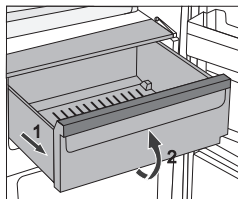
(pouze u některých modelů)

Zásuvka **ZeroZone** umožňuje ukládání široké škály čerstvých potravin po dobu až 3x delší, než v běžné chladničce. Potraviny zůstanou delší dobu čerstvé, uchovají si chuť a nutriční hodnoty. Teplota v této zásuvce závisí na nastavené teplotě v chladicí části, teplotě okolí, četnosti otvírání dveří a množství vložených potravin.

Aby byla teplota v zásuvce **ZeroZone** kolem 0 °C, doporučujeme nastavení teploty chladicí části pod 4 °C. Teplota v zásuvce **ZeroZone** může spadnout i pod 0 °C, proto potraviny, citlivé na zmraznutí, přemístěte do vrchní části chladničky.

Pro optimální výkon musí být přihrádka úplně zavřena.

- Při koupi potravin zkontrolujte jejich čerstvost, což je rozhodující pro kvalitu potravin a pro dobu, po kterou je možné je držet v lednici.
- Uložte potraviny v uzavřených nádobách nebo vhodném balení pro předcházení vypouštění nebo absorpci pachů.
- Vyndejte potraviny z přihrádek 30 až 60 minut před použitím pro umožnění vůni a chuti přizpůsobit se pokojové teplotě.
- Potraviny, které jsou citlivé na nízké teploty a nejsou tedy vhodné pro skladování v zásuvce **ZeroZone**: ananas, avokádo, banány, olivy, brambory, lilek, okurky, fazole, paprika, různé druhy melounů, dýně, ...



- Pro vyjmutí přihrádky:
 - Táhněte přihrádkou, dokud se nezastaví.
 - Následně ji zvedněte vepředu a úplně vytáhněte ven.

Změna zásuvky ZeroZone na zásuvku pro ovoce a zeleninu *

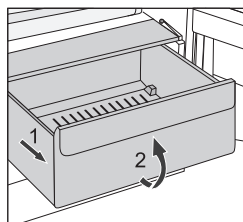
- Pokud budete potřebovat další prostor na ovoce a zeleninu, můžete ze zásuvky ZeroZone vytvořit zásuvku na ovoce a zeleninu (CrispZone).



- To lze provést pomocí posuvníku, a to následujícím způsobem:
 - použití zásuvky jako **ZeroZone**: posuňte posuvník na pravou stranu,
 - použití **zásuvky jako zásuvky na ovoce a zeleninu (CrispZone)**: zatlačte posuvník doleva.

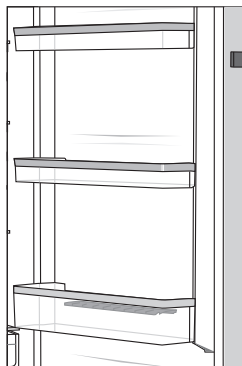
Zásuvka na ovoce a zeleninu

Box na dně lednice je určen pro uskladnění ovoce nebo zeleniny. Zabezpečuje vlhkost a předchází tak jejich vysoušení.



- Vytahování přeřrádky:
 - Vytáhněte přihrádku, co nejvíce to jde. Pak zvedněte její přední část a vytáhněte ji úplně.

Dveřní regály



Vnitřní strana dveří lednice je vybavena přihrádkami pro uložení sýrů, másla, vajíček, jogurtů a dalších menších balení, tub, plechovek, atd.

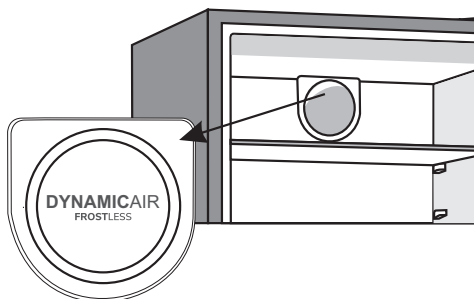
Můžete je libovolně přemísťovat, a to tak, že polici vyzvednete ze slotů a umístíte ji zpět na jiné požadované místo.

Spodní přihrádka ve dveřích slouží pro skladování lahví.

Maximální zatížení každé přihrádky ve dveřích je 5 kg.

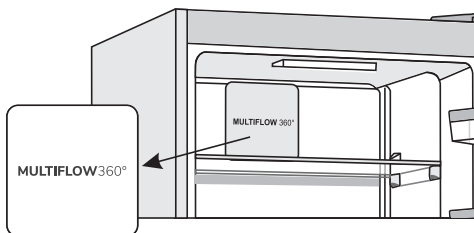
Ventilátor (DynamicAir) *

- Ventilátor umístěný pod stropem lednice zajistí rovnoměrné rozložení teploty a zredukuje kondenzaci (rosení) míst pro uskladnění.
- Aktivuje se automaticky při potřebě intenzivnějšího chlazení.



System distribuce vzduchu (MultiFlow) *

- Pokročilý ventilační systém s dynamickým chlazením se stará o rovnoměrné rozmístění vzduchu a teploty v ledničce. Tento systém také umožní položit jídlo na jakoukoli polici v lednici, protože v ní nejsou teplotní rozdíly.
- Aktivuje se automaticky při potřebě intenzivnějšího chlazení.



AdaptTech

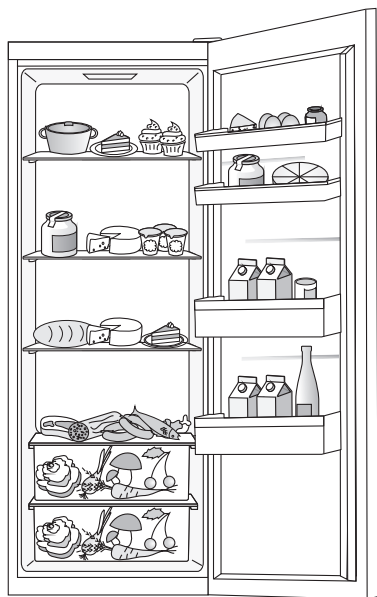
Inovativní senzorická technologie umožňuje upravit provoz spotřebiče v souladu se zvyky a chováním spotřebitele. Přizpůsobivý inteligentní systém monitoruje, analyzuje a nahrává používání spotřebiče na denní a týdenní bázi a přizpůsobuje provoz spotřebiče těmto vzorům. AdaptTech dokáže předvídat zvýšenou frekvenci otevírání dveří a před touto dobou automaticky snížit teplotu, aby se zabránilo zvýšení teploty potravin v období častějšího používání spotřebiče.

Spotřebič je také schopen odhadovat přidání většího množství potravin do lednice a přizpůsobit tomu intenzivnější chlazení.

Doporučené rozložení jídla ve spotřebiči

Sekce lednice:

- Horní část: potraviny v lahvích, chléb, víno, pečivo, atd.
- Střední část: mléčné produkty, polotovary, dezerty, nealko nápoje, pivo, vařené pokrmy, atd.
- spodní část: maso, masné výrobky, lahůdky, atd.
- přihrádka na ovoce a zeleninu: čerstvé ovoce, zelenina, saláty, kořenová zelenina, brambory, cibule, česnek, rajčata, kyselé zelí, řepa atd.



Sekce ve dveřích lednice:

- horní/střední přihrádky: vejce, máslo, sýry, atd.
- spodní část dveří: nápoje, plechovky, lahve, atd.



INFORMACE!

Neukládejte ovoce (banány, ananasy, papáju, citrusy) a zeleninu (cukety, lilky, okurky, kapije, rajčata a brambory), které jsou citlivé na nízké teploty v lednici.

Uchování potravin v lednici

Důležitá varování k uchování potravin



INFORMACE!

Správné používání spotřebiče, vhodné balení, udržování správné teploty a dodržování hygienických norem máji rozhodující dopad na kvalitu uchování potravin.

Dodržujte datum spotřeby potravin uvedený na balení.

Potraviny uskladněné v lednici je nutné uchovávat v nádobách nebo vhodném balení pro předcházení zápachu a vlhkosti z nich.

Do lednice nikdy nevkládejte hořlavé, nestálé a výbušné látky.

Láhve s vysokým obsahem alkoholu je nutné utáhnout natěsno a uložit ve stojaté poloze.

Určité organické roztoky, esenciální oleje v citrónu a pomerančové slupky, kyseliny máslové, atd. můžou mít za následek poškození plastových povrchů V případě delšího styku s povrchem můžou způsobit jeho poškození a předčasné stárnutí těchto materiálů.

Nepříjemný pach upozorňuje na nedostatečnou čistotu zařízení nebo zkažené jídlo (viz kapitola Čištění zařízení).

Když plánujete být mimo domov delší dobu, odstraňte potraviny, které se můžou pokazit, z lednice.

Prevence kontaminace potravin

Abyste zabránili kontaminaci potravin, dodržujte následující pokyny:

- Delší otevírání dvírek může způsobit významné zvýšení teploty v určitých částech spotřebiče.
- Pravidelně čistěte povrchy, které mohou přijít do styku s potravinami a také přístupný odvodňovací systém.
- Syrové maso a ryby uchovávejte v chladničce ve vhodných nádobách, aby nebyly v kontaktu s dalšími potravinami nebo nekapaly na ostatní potraviny.
- Pokud spotřebič zůstane delší dobu prázdný, vypněte ho, rozmrazte, vyčistěte, vysušte a nechte otevřená dvířka, aby v něm nevznikala plíseň.

Uložení potravin

Potravina (typ)	Optimální teplota pro skladování (°C)	Optimální úroveň vlhkosti (%)	Přibližná doba uložení
Vepřové	-1 až 4	95	3 dny
Hovězí	0 až 4	95	do 3 týdnů
Jehněčí	0 až 4	95	14 dnů
Kuře	0 až 4	95	3 dny
Ryby	0 až 4	95	3 až 10 dnů
Měkkýši	0 až 4	95	2 dny
Hovězí s vlhkým zráním	1,5	95	16 týdnů

Pokračování tabulky z předchozí stránky

Potravina (typ)	Optimální teplota pro skladování (°C)	Optimální úroveň vlhkosti (%)	Přibližná doba uložení
Mléčné výrobky (jogurty, kysaná smetana, máslo, sýry, atd.)	2 až 4	95	7 až 10 dnů
Řepa	0	95	3 až 5 měsíců
Brokolice	0	95-100	10 až 14 dnů
Mladé zelí	0	98-100	3 až 6 týdnů
Ostrouhané mrkve	0	98-100	4 až 5 měsíců
Zimní salát	0	95-100	2 až 3 týdny
Česnek	0	65-70	6 až 7 měsíců
Kedluben	0	98-100	2 až 3 měsíce
Čínský zelí	0	95-100	2 až 3 měsíce
Pozdní zelí	0	98-100	3 až 4 měsíce
Mrkev	0	95-100	2 týdny
Květák	0	95-98	2 až 4 týdny
Celer	0	98-100	2 až 3 měsíce
Burák cizrna	0	95-100	10 až 14 dnů
Radicchio	0	95-100	2 až 4 týdny
Cukrová kukuřice	0	95-98	5 až 8 dnů
Pórek	0	95-100	2 až 3 měsíce
Houby	0	95	3 až 4 dny
Petržel	0	95-100	2 až 3 dny
Pastinák	0	98-100	4 až 6 měsíců
Ředkev	0	95-100	2 až 4 měsíce
Křen	0	98-100	10 do 12 měsíců
Květák	0 až 2	90-95	2 až 4 týdny
Cibule	0 až 2	65-70	6 až 7 měsíců
chřest	0 až 2	95-100	2 až 3 týdny
Zelený hrášek	0 až 2	95-98	1 až 2 týdny
Nakrájená zelenina	0 až 2	90-95	do 5 dnů
Růžičková kapusta	0 až 2	90-95	1 až 2 týdny
Angrešť	0 až 2	90-95	3 to 4 týdny
Okurky	4 až 10	95	10 až 14 dnů
Brambory	7 až 10	90-95	do 9 měsíců
Avokádo	7 až 10	85-95	do 6 týdnů
Kapie	7 až 10	90-95	2 až 3 týdny
Rajčata	10 až 12	85-90	4 až 7 dnů
Semena fazolí	< 15	40-50	6 až 10 měsíců

Pokračování tabulky z předchozí stránky

Potravina (typ)	Optimální teplota pro skladování (°C)	Optimální úroveň vlhkosti (%)	Přibližná doba uložení
Hrušky	-3	90-95	2 až 7 měsíců
Meruňky	-1	90-95	1 až 3 týdny
Jahody	0	90-95	3 až 7 dnů
Maliny	0 až 2	90-95	2 až 3 dny
Ostružiny	0 až 2	90-95	1 až 4 týdny
Borůvky	0 až 2	90-95	14 dnů
Třešně	0 až 2	90-95	2 až 3 týdny
Hrozny	0 až 2	85	2 až 8 týdnů
Kiwi, oloupané	0 až 2	90-95	1 až 3 měsíce
Broskve	0 až 2	90-95	2 až 4 týdny
Třešně	0 až 2	90-95	2 až 3 týdny
Oloupané kiwi	0 až 2	90-95	2 až 6 měsíců
Nektarinky	0 až 2	90-95	1 až 3 týdny
Pomeranče	0 až 2	90-95	2 až 4 týdny
Tomel	0 až 2	90-95	2 až 3 měsíce
Švestky	0 až 2	90-95	2 až 5 týdnů
Nakrájené ovoce	0 až 2	90-95	do 10 dnů
Jablka	0 až 4	90-95	1 až 12 měsíců
Melouny	4	90-95	15 dnů
Pomeranče	4 až 7	90-95	2 až 4 týdny
Mandarinky	5 až 8	90-95	2 až 4 týdny
Mango	10 až 13	85-95	2 až 3 týdny
Melouny	10 až 13	85-95	1 až 2 týdny
Ananasy	10 až 13	85-95	2 až 4 týdny
Citróny	11 až 13	90-95	2 až 3 týdny
Dýně	12 až 15	85-95	1 až 3 týdny
Oloupaný banán	13 až 16	85-95	3 dny
Grapefruit	13 až 16	90-95	1 až 3 týdny

Odmrazení spotřebiče

Automatické odmrazení lednice

Lednice nevyžaduje rozmrazování, protože led, který se usazuje na zadní stěně se rozpouští automaticky. Nahromaděný led taje, když kompresor není vchodu. Kapky odtékají otvorem v zadní straně lednice do nádoby nad kompresorem, odkud se odpařují.

Ujistěte se, že otvor v zadní stěně vnitřní části lednice není nikdy blokován potravinami nebo jakýmkoliv jiným objektem.

V případě nadměrné vrstvy ledu na zadní stěně uvnitř lednice (3-5 mm) vypněte spotřebič a odmrazte jej manuálně.

Čištění spotřebiče

VAROVÁNÍ!

Před čištěním odpojte spotřebič ze sítě – vypněte spotřebič (viz kapitola Vypnutí/Zapnutí zařízení) a odpojte napájecí kabel ze zásuvky.

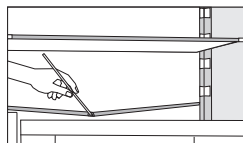
- Pro vyčištění všech povrchů použijte jemný hadřík. Čističe, které obsahují abrazivní složky, kyseliny nebo roztoky nejsou vhodné pro čištění, protože mohou poškodit povrch.

Umyjte vnější stranu spotřebiče vodou nebo mírnou kyselinou.

Lakované a hliníkové povrchy se mohou čistit vlažnou vodou s mírným množstvím čisticího prostředku. Je možné použít i čističe s mírným obsahem alkoholu (např. čističe oken). Nepoužívejte čističe obsahující alkohol na čištění plastových materiálů.

Interiér spotřebiče lze čistit vlažnou vodou, do které můžete přidat ocet.

- Neumývejte části spotřebiče v myčce na nádobí, protože to může poškodit vybavení.

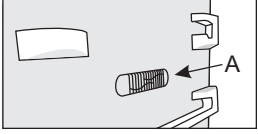


- Žlab a otvor pro vypouštění vody z roztátých zamražených částí jsou umístěny pod chladicím panelem, který ochlazuje prostor lednice. Žlab a otvory se nesmí být zablokovány. Pravidelně je kontrolujte a v případě nutnosti čistěte (např. plastovým brčkem).

Kondenzátor na zadní straně, vedle kompresoru (jen u některých modelů), musí být vždy čistý, bez prachu nebo jiných nečistot. Pravidelně jej čistěte jemným nekovovým kartáčkem nebo vysavačem.

- Po vyčištění zapněte znovu zařízení a vložte do něj potraviny.

Odstraňování závad

Problém:	Příčina nebo řešení:
Zařízení po zapojení do el. Sítě nefunguje.	<ul style="list-style-type: none"> • Ujistěte se, že zásuvka je pod napětím a zařízení je zapnuto.
Chladicí systém je po dlouhou dobu nepřetržitě v chodu:	<ul style="list-style-type: none"> • Příliš vysoká okolní teplota. • Dvířka se příliš často otvírají nebo zůstávají příliš dlouho otevřená. • Dvířka nejsou správně zavřena (možné nečistoty na těsnění, nesprávné zapadnutí dveří, poškozené těsnění, atd.). • Ve spotřebiči je příliš mnoho čerstvých potravin. • Senzor (A) v lednici je blokován potravinami. Ujistěte se, že vzduch může cirkulovat kolem senzoru (pouze u některých modelů).
	
Nadměrné hromadění ledu na zadní stěně vnitřního prostoru lednice může být způsobeno:	<ul style="list-style-type: none"> • Dvířka se příliš často otvírají nebo zůstávají příliš dlouho otevřená. • Do lednice byly uloženy teplé potraviny. • Potraviny nebo nádoby se dotýkají zadní stěny vnitřního prostoru lednice. • Slabé těsnění dveří. • Pokud je těsnění znečištěné nebo poškozené, vyčistěte jej nebo jej vyměňte.
Kondenzát (rosení) na přihrádce nad boxy:	<ul style="list-style-type: none"> • Toto je dočasný jev, kterému se nedá úplně vyhnout za vyšších teplot okolí a vyšší vlhkosti. Když se teplota a vlhkost vrátí do normálu, rosení také zmizí. Doporučujeme častěji čistit boxy a vytírat kapky. • Otevřený slider na regulaci vlhkosti. • Uložte potraviny do krabic nebo jiných obalů s dobrým těsněním.
Kapky na zadní stěně chladicí části:	<ul style="list-style-type: none"> • Tento jev je obvyklý, jelikož během automatického odmrazování lednice vznikají kapicky, které posléze skrz otvor v zadní straně lednice odtocou do nádoby nad kompresorem, z níž se vyparí.
Voda kape/ teče z lednice:	<ul style="list-style-type: none"> • Ucpaný otvor odtoku vody nebo kapání vody kolem žlabu. • Vyčistěte zablokovaný otvor, např. použitím plastového brčka. • Když se vytvoří tlustá vrstva ledu, rozmrazte zařízení manuálně (viz Rozmrazování zařízení).
Boky spotřebiče jsou teplé:	<ul style="list-style-type: none"> • To je normální, protože na stranách spotřebiče jsou nainstalovány trubky, které se během provozu spotřebiče mírně zahřejí.
LED světlo nepracuje:	<ul style="list-style-type: none"> • Pokud LED světla nefungují, zavolejte servisního technika. • Nepokoušejte se opravovat LED světla sami, poněvadž je tu riziko zasažení elektrickým proudem!
Na ukazateli se zobrazí HI:	<ul style="list-style-type: none"> • Dvířka se příliš často otvírají nebo zůstávají příliš dlouho otevřená. • Dvířka nejsou správně zavřena (možné nečistoty na těsnění, nesprávné zapadnutí dveří, poškozené těsnění, atd.).

Pokračování tabulky z předchozí stránky

Problém:	Příčina nebo řešení:
	<ul style="list-style-type: none"> • Delší doba bez energie. • Ve spotřebiči je příliš mnoho čerstvých potravin.
Na ukazateli se zobrazí PF:	<ul style="list-style-type: none"> • Delší doba bez energie.
Na ukazateli se zobrazí E0 nebo E8:	<ul style="list-style-type: none"> • Tlačítka nereagují na dotyk. Zavolejte na servis, aby odstranil chybu. • Dokud přístroj nebude opraven, bude fungovat v bezpečnostním režimu. Přístroj bude automaticky udržovat nevhodnější teplotu.
Na displeji se zobrazí E2:	<ul style="list-style-type: none"> • Chyba nebo porucha na teplotním senzoru. Zavolejte do servisního centra, aby chybu odstranili. Dokud přístroj nebude opraven, bude fungovat v bezpečnostním režimu. Přístroj bude automaticky udržovat nevhodnější teplotu.
Na ukazateli se zobrazí E4:	<ul style="list-style-type: none"> • Selhal ventilátor prostoru. Kontaktujte servisní středisko, aby odstranili závadu. Spotřebič nemusí fungovat normálně. Přemístěte všechny potraviny na chladné místo a vypněte spotřebič.
Na ukazateli se zobrazí E9:	<ul style="list-style-type: none"> • Dveře byly příliš dlouho otevřeny: zavřete dveře. • Pokud dveře nejsou otevřené nebo pokud je E9 stále zobrazeno 10 minut po zavření dveří, došlo k poruše snímače dveří. Zavolejte servisní centrum, abyste se domluvili na opravě. Dokud přístroj nebude opraven, bude fungovat v bezpečnostním režimu. Přístroj bude automaticky zachovávat nevhodnější teplotu pro každou část.

Když výše uvedené tipy nevyřeší Váš problém, volejte nejbližší autorizované servisní centrum a uveďte typ, model, a sériové číslo na výkonnostním štítku spotřebiče nebo štítku vevnitř spotřebiče.

Informace o hlučnosti spotřebiče

Chlazení v mrazácích je zabezpečeno chladicím systémem, kterého součástí je také kompresor (a větrák u některých spotřebičů), který za chodu způsobuje určitý hluk. Hladina hluku závisí na instalaci, správném používání a životnosti spotřebiče.

- Po napojení zařízení do elektrické sítě může být provoz kompresoru nebo zvuk proudící kapaliny mírně hlučnější. To neznamená nesprávné fungování a nemá to žádný vliv na životnost zařízení. Po čase se daný hluk a běh ztiší.
- Někdy může docházet i neobvyklému nebo vyššímu hluku za běhu zařízení; to je většinou důsledkem nesprávné instalace zařízení:
 - Zařízení musí stát na rovném a stabilním povrchu.
 - Zařízení nesmí dotýkat zdi nebo sousedního nábytku.
 - Ujistěte se, že vnitřní vybavení je pevně uloženo na jeho místě a hluk nemůže být způsoben pohybem plechovek, lahví nebo jiných nádob uložených vedle sebe.
- Kvůli většímu zatížení chladicího systému, např. když se dveře často otvírají nebo jsou otevřené po delší dobu, když se vkládá větší množství čerstvého jídla nebo když se aktivují funkce intenzivního mražení nebo chlazení, zařízení může dočasně generovat vyšší hluk.

gorenje

GORENJE spol. s r. o. Vyskočilova 1461/2a 140 00 Praha 4
Bezplatná linka: 800 105 505 (volejte v pracovní době od 8:00-16:00h) servis@gorenje.cz



879749-a1



Vyhrazujeme si právo na změny, které nemají vliv na funkčnost spotřebiče.